

COMUNE di CALANGIANUS

Provincia di Sassari

PROGETTO ESECUTIVO

Oggetto: **RIQUALIFICAAZIONE DEI CENTRI URBANI
- MANUTENZIONE STRAORDINARIA DI OPERE PUBBLICHE
SPAZI E AREE VERDI -
VIA IMPIANTI SPORTIVI**

Elaborato:

Relazione tecnico descrittiva

Progettista:

Arch. DARIO A. A. ARA

Collaboratori:

Arch. GIUSEPPE PIRISINU

Ing. MARIO PRUNEDDU

Geom. MAURO BELLU

Responsabile Unico Progetto

Arch. Giuseppe Pirisinu

Commitente:

COMUNE DI CALANGIANUS

Sindaco:

FABIO ALBIERI

Allegato

A

Archivio

LAVORI 2025_06

Data

Luglio 2025

Aggiornamento

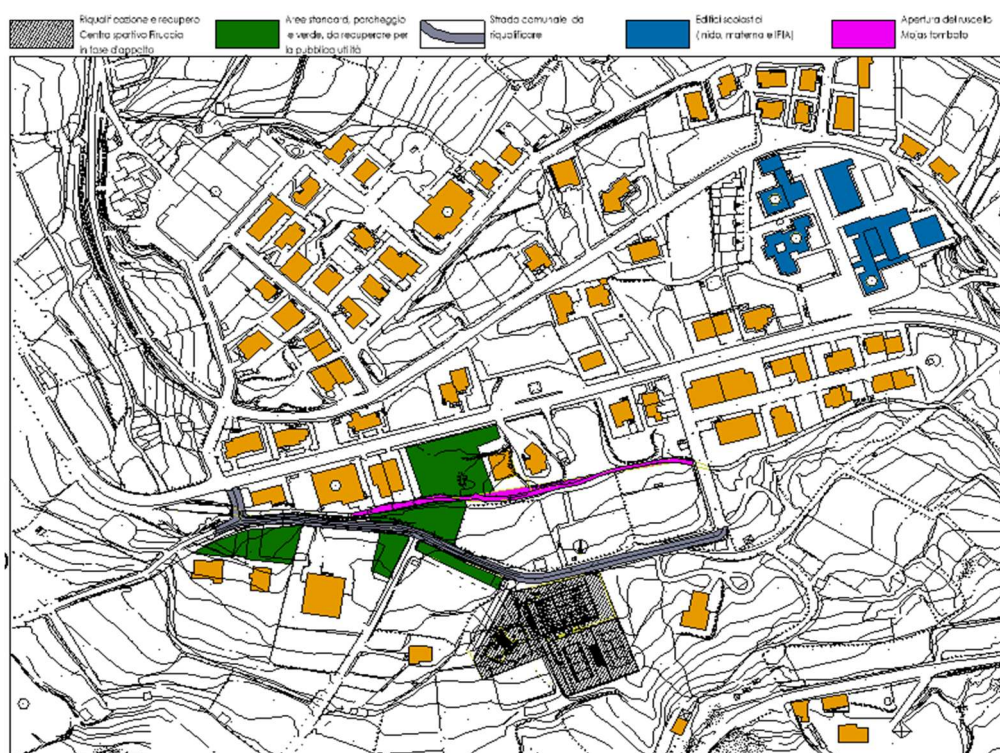
-

Scala

RELAZIONE TECNICA ILLUSTRATIVA

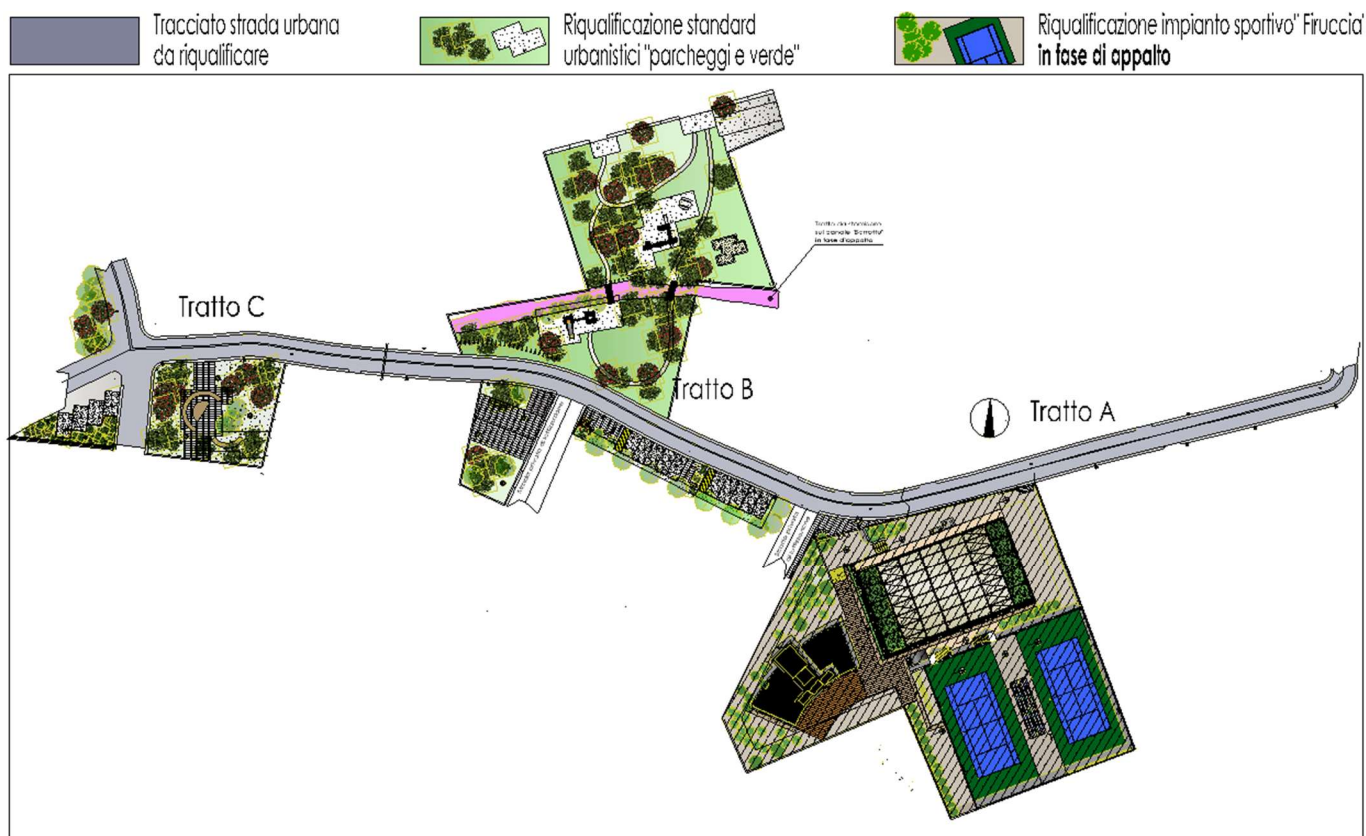
Premessa

L'Amministrazione Comunale di Calangianus, avendo considerato le precarie condizioni in cui versano da anni il tratto stradale che collega tutta la struttura urbana al centro sportivo "Firuccia", ha deciso di realizzare degli interventi di riqualificazione di tali aree per il ruolo che svolge come asse di collegamento tra il centro urbano, le strutture scolastiche e l'area sportiva la cui riqualificazione è in fase avanzata per l'affidamento dei lavori. L'intervento quindi assume una marcata valenza urbanistica, dal momento che va a prendersi in carico una duplice finalita': da una parte vuole intervenire prettamente in chiave di riqualificazione di un'area di espansione caratterizzata dalla presenza di zone B di completamento edilizio e zone C di nuova espansione urbana, dall'altra vuole rispondere ad un'esigenza concreta, da parte di cittadini, di poter fruire di un maggior numero di parcheggio per posti auto, di aree verdi attrezzate e di una viabilità adatta a raggiungere le attrezzature sportive da parte di tutti i cittadini.



Stralcio planimetria aerofotogrammetria con indicazione dell'area di intervento

Pertanto è stato redatto il presente progetto esecutivo di “ **Riqualificazione di via Impianti Sportivi** ”, per partecipare all'avviso pubblico della Regione Sardegna finalizzato al finanziamento volto alla “riqualificazione dei centri urbani ” per una strada su cui si proiettano aree standard ceduti all'ente dai lottizzanti, un impianto sportivo i cui lavori di ristrutturazione sono in fase istruttoria per l'affidamento dell'appalto.



Planimetria di progetto

Descrizione e finalità degli interventi

La riqualificazione e le opportunità messe in campo dal bando, rappresentano una occasione per migliorare la qualità della vita nei paesi, favorendo uno sviluppo sostenibile e armonioso degli spazi pubblici. In questa ottica si inserisce il progetto di riqualificazione dell'area urbana caratterizzata dalla presenza di una strada principale, aree destinate al parcheggio e spazi verdi e di un centro sportivo i cui lavori sono in fase di aggiudicazione. L'obiettivo come già detto, è creare un ambiente funzionale, e

facilmente accessibile da tutta la comunità, capace di rispondere alle esigenze sempre crescenti sulla fruizione in modo funzionale tutti gli spazi.

L'area oggetto di riqualificazione si trova in una zona urbana caratterizzata da una strada a tratti priva di pavimentazione, parcheggi disorganizzati e scarsa presenza



Vista SAT area di intervento



foto un tratto stradale ancora sterrato

di aree verdi, elementi che contribuiscono a un degrado dell'area urbana. La necessità di intervenire nasce dalla volontà di:

- Dotare un'area di servizi per la collettività come gli impianti sportivi
- Organizzare le aree di sosta per la fruizione razionale dell'area sportiva
- Incrementare gli spazi verdi per favorire il benessere dei cittadini.
- Promuovere l'accessibilità e la inclusione per tutte le fasce di età e categorie sociali.

a). Analisi dello stato attuale dell'area urbana interessata all'intervento

Prima dell'intervento, l'area presenta le seguenti criticità:

- Strada principale con carreggiate strette e mancanza di marciapiedi adeguati.
- Parcheggi non regolamentati, con conseguenti problemi di viabilità e sicurezza.
- Spazi verdi ridotti, poco curati e non fruibili.
- Scarso arredo urbano e illuminazione insufficiente.
- Manto stradale sconnesso, in alcuni tratti privo di manto.

Queste condizioni creano disagi sia per i pedoni che per gli automobilisti, limitando la qualità di vita e l'attrattività della zona.

b). Obiettivi della riqualificazione

Il progetto di riqualificazione si propone di:

- Riorganizzare la viabilità con una strada più sicura e funzionale.
- Realizzare aree di parcheggio ben delimitate e accessibili, individuando le aree per i portatori di handicap.
- Creare giardini e spazi verdi attrezzati per il relax e l'incontro sociale.
- Migliorare l'illuminazione e l'arredo urbano per garantire sicurezza e comfort.

- Favorire la mobilità sostenibile attraverso percorsi pedonali.

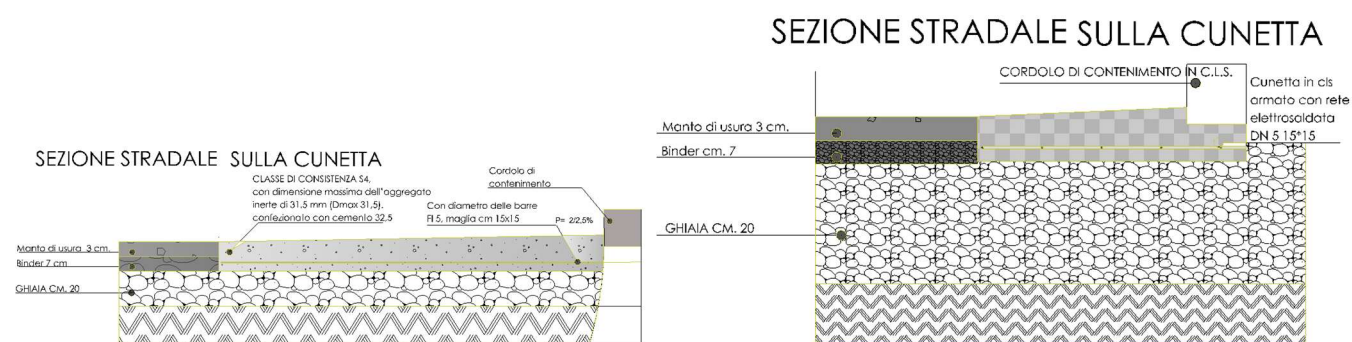
c. Progettazione e soluzioni adottate

Strada secondo **D.L. 30 aprile 1992, n. 285 Nuovo codice della strada.**

E - STRADA URBANA DI QUARTIERE: strada ad unica carreggiata con almeno due corsie, banchine pavimentate e marciapiedi; per la sosta sono previste aree attrezzate con apposita corsia di manovra, esterna alla carreggiata. Questo è l'articolo che interessa la strada urbana oggetto di riqualificazione

- Si prevede l'allargamento delle carreggiate per consentire una migliore circolazione e margini di sicurezza stilizzando una larghezza complessiva di 6 mt di carreggiata, oltre a una cunetta da 60/80 cm

L'allargamento è previsto in alcuni tratti attualmente sterrati, privi di illuminazione e di accessi adeguati.

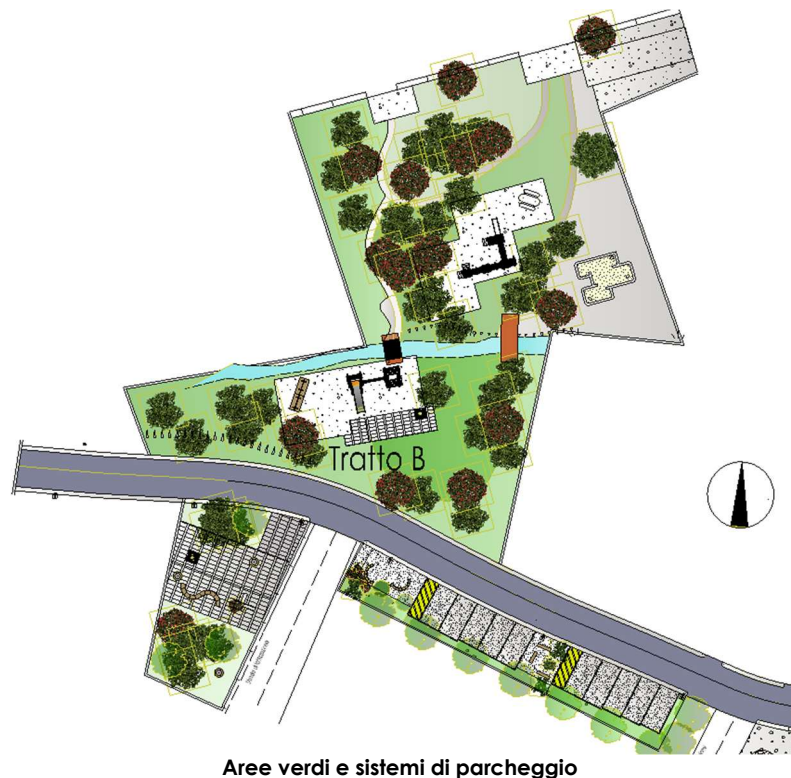


Sezioni tipo sulla carreggiata

Aree di parcheggio

- Attualmente le auto sostano lungo le strade impedendo di fatto una circolazione regolare nel doppio senso. Essendo a disposizione aree specifiche cedute dai lottizzanti, se ne prevede la sistemazione, si prevede:
- Introduzione di parcheggi per disabili posizionati strategicamente.
- Utilizzo di materiali permeabili per ridurre l'impatto ambientale.
- Posizionamento di aree di sosta per biciclette.

Le aree su cui si interviene sono superfici standard cedute dai lottizzanti



Giardini e spazi verdi

- Piantumazione di alberi ad alto fusto per creare ombra e migliorare la qualità dell'aria.
- Realizzazione di aiuole fiorite e prati curati.
- Installazione di panchine, fontanelle e aree giochi per bambini.
- Creazione di percorsi pedonali interni ai giardini.

Arredo urbano e illuminazione

L'illuminazione pubblica delle strade urbane è un elemento fondamentale per la sicurezza, la vivibilità e l'estetica delle città. Le lampade di illuminazione stradale non solo migliorano la visibilità durante le ore notturne, riducendo incidenti , ma contribuiscono anche a creare un ambiente urbano più accogliente e sostenibile.

Utilizzo di materiali resistenti e di design per elementi urbani per gli spazi giardino e i corpi
illuminante a LED per Strade urbane, darà un carattere estetico a tutto l'insieme infatti si prevede una l'installazione testa-palo o laterale , completo di snodo regolabile, conforme alle normative EN 60598-1, EN 60598-2-3, EN 62471, EN 55015, EN 61547, EN

61000-3-2, EN 61000-3-3, con grado di protezione IP66 e grado di resistenza meccanica IK09, con marcatura CE e certificato ENEC; con flusso luminoso di 9505 Lm e temperatura colore 4000 K.

Sostenibilità ambientale

Dal punto di vista della fattibilità ambientale dell'intervento non si riscontrano elementi del progetto che possono portare ad alterazioni dell'ambiente. Anzi attraverso la messa a dimora di nuove piante e la sistemazione delle aree a verde pubblico determinerà un impatto

Prime indicazioni sul fascicolo

La predisposizione del fascicolo, è dettato dal DLgs 81/08, art. 91, comma 1, lettera b) e redatto secondo l'allegato XVI del medesimo DLgs. Nell'introduzione al modello tipo di redazione del fascicolo di cui sopra vanno precisate la natura e le modalità di esecuzioni di eventuali lavori successivi all'interno o in prossimità dell'area dell'opera, senza peraltro pregiudicare la sicurezza dei lavoratori ivi operanti. In senso lato si tratta quindi della predisposizione di un piano per la tutela della sicurezza e dell'igiene, specifica per i futuri lavori di manutenzione e di riparazione dell'opera.....". Pertanto, a tale Modello ci si atterrà per la redazione del Fascicolo, a partire dalla fase di progettazione esecutiva dei lavori di che trattasi. Il DLgs 81/08 in Italia impone :

- al Coordinatore per la progettazione il compito di redigere un Fascicolo dell'Opera, che contenga gli elementi utili in materia di sicurezza e di salute da prendere in considerazione all'atto di successivi lavori";
- al Coordinatore per l'esecuzione il compito di "adeguarlo, in relazione all'evoluzione dei lavori ed alle eventuali modifiche intervenute" (nel corso della sola realizzazione dell'Opera);
- al Committente dell'Opera, dopo l'ultimazione dei lavori , il controllo del Fascicolo ed il suo aggiornamento, a causa delle modifiche che possono intervenire sulla stessa

Opera nel corso della sua vita.

Tra le indicazioni di manutenzione si deve focalizzare l'attenzione sulle operazioni di trapianto delle alberature, che si eseguiranno nel periodo di riposo vegetativo e che prevedono l'irrigazione ed eventualmente concimazione nel periodo successivo, nonchè la messa a dimora delle nuove essenze che prevede operazioni d'irrigazione nel periodo immediatamente successivo.

Cronoprogramma delle fasi attuative

Conclusa la fase progettuale che prevede oltre al progetto studio di fattibilità una seconda fase di progettazione esecutiva, si potrà procedere alla fase di predisposizione della gara di appalto da parte del RUP.

Fattibilità tecnico-amministrativa e costi

Gli interventi suindicati risultano di semplice attuazione sia in termini tecnici che in termini di procedure amministrative, considerato che l'area in questione è di proprietà dell'Amministrazione Comunale e non sono necessarie acquisizioni patrimoniali, non sussistono problemi ambientali, urbanistici o di fattibilità tecnico amministrativa tali da impedire la realizzazione degli stessi.

I costi dell'intervento sono deducibili dall'allegato computo metrico estimativo redatto sulla base dei prezzi ufficiali del prezzario Regione Sardegna 2024 oltre a prezzi predisposti anche attraverso una analisi dei prezzi nei dettagli derivanti da opportune indagini e preventivi.

